



भारत का राजपत्र The Gazette of India

असाधारण

EXTRAORDINARY

भाग II—खण्ड 3—उप-खण्ड (ii)

PART II—Section 3—Sub-section (ii)

प्राधिकार से प्रकाशित

PUBLISHED BY AUTHORITY

सं. 2928]

नई दिल्ली, सोमवार, अक्टूबर 16, 2017/आश्विन 24, 1939

No. 2928]

NEW DELHI, MONDAY, OCTOBER 16, 2017/ASVINA 24, 1939

पर्यावरण, वन और जलवायु परिवर्तन मंत्रालय

अधिसूचना

नई दिल्ली, 12 अक्टूबर, 2017

का.आ. 3345(अ).—अधिसूचना का निम्नलिखित प्रारूप, जिसे केन्द्रीय सरकार, पर्यावरण (संरक्षण) अधिनियम, 1986 (1986 का 29) की धारा 3 की उपधारा (2) के खंड (v) और खंड (xiv) तथा उपधारा (3) के साथ पठित उपधारा (1) द्वारा प्रदत्त शक्तियों का प्रयोग करते हुए, जारी करने का प्रस्ताव करती है, पर्यावरण (संरक्षण) नियम, 1986 के नियम 5 के उपनियम (3) की अपेक्षानुसार, जनसाधारण, जिनके उससे प्रभावित होने की संभावना है, की जानकारी के लिए, प्रकाशित की जाती है; और यह सूचना दी जाती है कि उक्त प्रारूप अधिसूचना पर, उस तारीख से, जिसको इस अधिसूचना को अंतर्विष्ट करने वाले भारत के राजपत्र की प्रतियां जनसाधारण को उपलब्ध करा दी जाती हैं, साठ दिन की अवधि की समाप्ति पर या उसके पश्चात् विचार किया जाएगा;

ऐसा कोई व्यक्ति, जो प्रारूप अधिसूचना में अंतर्विष्ट प्रस्तावों के संबंध में कोई आक्षेप या सुझाव देने में हितबद्ध है, इस प्रकार विनिर्दिष्ट अवधि के भीतर, केन्द्रीय सरकार द्वारा विचार किए जाने के लिए, आक्षेप या सुझाव सचिव, पर्यावरण, वन और जलवायु परिवर्तन मंत्रालय, इंदिरा पर्यावरण भवन, जोर बाग रोड, अलीगंज, नई दिल्ली-110003 या ई-मेल पते: esz-mef@nic.in पर लिखित रूप में भेज सकेगा।

प्रारूप अधिसूचना

और, खेवनी वन्यजीव अभयारण्य मध्य प्रदेश के देवास जिले में स्थित है और यह 134.778 वर्ग किलोमीटर क्षेत्र में फैला हुआ है, इस वन्यजीव अभयारण्य में देवास और सेहोर वन क्षेत्रों की वनस्पति और जीवजन्तुओं का प्रतिनिधित्व है। यह एक शुष्क पर्णपाती वन है, जिसमें मुख्यतः *टेक्टोना ग्रैंडिस*, *अनोगेस्सस लतिफोलिया* और *टार्मेनलिया अल्ता* समुदायों और उनसे संबंधित वनस्पति शामिल है;

और, यह अभयारण्य में जैव विविधता से समृद्ध है, अभयारण्य में 69 वृक्षों की, 23 जड़ी बूटियों की और 12 झाड़ियों की प्रजातियां और पर्वतारोही परजीवी, घास और बांस पाए जाते हैं। खेवनी अभयारण्य में 24 स्तनधारियों, 21 पक्षियों, 5 सरीसृपों की प्रजातियां अभिलिखित हैं। अभयारण्य में क्षेत्र के सभी सामान्य पशु वास करते हैं जैसे कि तेंदुआ (*पेन्थेरा प्रड्यूस*), भेड़िया (*केनिस लुपुस*), सियार (*केनिस ऑरियस*), भारतीय लोमड़ी (वुल्फ बेंगलेंसिस), लकड़बग्घा (*हाइना हाइना*), जैसे मांसाहारी और नीलगाय (*बोसेलाफुस टरागोकमेलुस*), चिंकारा (*गज़ेला गज़ेला बेंनेटी*), बनेला सूअर (*सस स्क्रोफ़ा*), मुंजक (*मुनटीक्स मुनतजक*) आदि जैसे शाकाहारी शामिल हैं;

और, खेवनी वन्यजीव अभयारण्य वनस्पति और जीवजंतु समृद्ध है। खेवनी वन्यजीव अभयारण्य में जैव - विविधता प्रचुर है। खेवनी वन्यजीव अभयारण्य गलियारे का महत्वपूर्ण भाग है, जो सतपुड़ा बाघ आरक्षिती से मेलघाट बाघ आरक्षिती तक वन्यजीवों के आने जाने में मदद करता है और पूर्वी मध्य प्रदेश से पश्चिमी मध्य प्रदेश तक वन्यजीवों की आवाजाही में भी मदद करता है;

और, अभयारण्य में चैम्पियन और सेठ वर्गीकरण के अनुसार दक्षिणी उष्णकटिबंधीय शुष्क पर्णपाती सागौन वन है और अभयारण्य में टेक्टोना ग्रांडिस, पटेरोकारपुस मारसुपीयम, टेरमिनलिया अल्लाटा, अनोगेस्सुस लटीफोलिया, अकाकि कटेचु आदि वृक्ष पाए जाते हैं;

और, वन्यजीव अभयारण्य की महत्वपूर्ण जीवजंतु प्रजातियों में भेडिया, भारतीय लोमड़ी, लकड़बग्घा, चित्तीदार हिरण, सांभर हिरण, चिंकारा, बनैला सूअर, चौसिंगा शामिल हैं;

और, खेवनी वन्यजीव अभयारण्य के चारों ओर के क्षेत्र को, जिसका विस्तार और सीमाएं इस अधिसूचना के पैरा 1 में विनिर्दिष्ट हैं, पर्यावरण और पारिस्थितिकी की दृष्टि से पारिस्थितिकी संवेदी जोन के रूप में सुरक्षित और संरक्षित करना तथा उक्त पारिस्थितिकी संवेदी जोन में उद्योगों और उद्योगों की श्रेणियों और उनके प्रचालन तथा प्रसंस्करण को प्रतिषिद्ध करना आवश्यक है;

अतः, अब, केन्द्रीय सरकार, पर्यावरण (संरक्षण) अधिनियम, 1986 के नियम 5 के उपनियम (3) के साथ पठित पर्यावरण (संरक्षण) अधिनियम, 1986 (1986 का 29) की उपधारा (1), धारा 3 की उपधारा (2) एवं उपधारा (3) के खंड (v) और खंड (xiv) द्वारा प्रदत्त शक्तियों का प्रयोग करते हुए, खेवनी वन्यजीव अभयारण्य की सीमा से 2 किलोमीटर के विस्तारित क्षेत्र को पारिस्थितिकी संवेदी जोन (जिसे इसमें इसके पश्चात् पारिस्थितिकी संवेदी जोन कहा गया है) के रूप में अधिसूचित करती है, जिसका विवरण निम्नानुसार है, अर्थात् :—

1. पारिस्थितिकी संवेदी जोन का विस्तार और उसकी सीमाएं--(1) पारिस्थितिकी संवेदी जोन का विस्तार खेवनी वन्यजीव अभयारण्य के चारों ओर 2 किलोमीटर है। पारिस्थितिकी संवेदी जोन का क्षेत्र 160 वर्ग किलोमीटर है। पारिस्थितिकी संवेदी जोन की सीमा का विवरण और मानचित्र उपाबंध I और II के रूप में उपाबद्ध है;

(2) वन्यजीव अभयारण्य और पारिस्थितिकी संवेदी जोन के देशान्तर और अक्षांश उपाबंध III के रूप में उपाबद्ध है;

(3) पारिस्थितिकी संवेदी जोन के अंतर्गत आने वाले ग्रामों की सूची और उसके निर्देशांक उपाबंध-IV के रूप में उपाबद्ध है।

2. पारिस्थितिकी संवेदी जोन के लिए आंचलिक महायोजना – 1. राज्य सरकार, पारिस्थितिकी संवेदी जोन के प्रयोजन के लिए राजपत्र में अंतिम अधिसूचना के प्रकाशन की तारीख से दो वर्ष की अवधि के भीतर, स्थानीय व्यक्तियों के परामर्श से और इस अधिसूचना में दिए गए अनुबंधों का पालन करते हुए आंचलिक महायोजना तैयार करेगी।

2. पारिस्थितिकी संवेदी जोन के लिए आंचलिक महायोजना इस अधिसूचना में विनिर्दिष्ट रीति से राज्य सरकार द्वारा प्रासंगिक केंद्रीय और राज्य विधियों तथा केंद्रीय सरकार द्वारा जारी मार्गनिर्देशों, यदि कोई हों, के अनुरूप तैयार की जाएगी।

3. आंचलिक महायोजना, पर्यावरणीय और पारिस्थितिकी संबंधी बातों को समाकलित करने के लिए राज्य सरकार के सभी विभागों के परामर्श से तैयार की जाएगी, अर्थात्:--

- (i) पर्यावरण;
- (ii) वन और वन्यजीव;
- (iii) कृषि और बागवानी ;
- (iv) राजस्व;
- (v) शहरी विकास;
- (vi) पर्यटन सहित पारिस्थितिकी पर्यटन ;
- (vii) ग्रामीण विकास;
- (viii) सिंचाई और बाढ़ नियंत्रण;
- (ix) नगरपालिका और शहरी विकास;
- (x) पंचायती राज;
- (xi) लोक निर्माण विभाग।

4. जब तक इस अधिसूचना में विनिर्दिष्ट न हो, आंचलिक महायोजना में वर्तमान में अनुमोदित भू-उपयोग, अवसंरचना और क्रियाकलापों पर कोई प्रतिबंध नहीं लगाया जाएगा तथा आंचलिक महायोजना में सभी प्रकार की अवसंरचनाओं और क्रियाकलापों की बेहतर की व्यवस्था की जाएगी जिससे कि वे अधिक दक्ष और पारिस्थितिकी अनुकूल बन सकें।

5. आंचलिक महायोजना में अनाच्छादित क्षेत्रों के जीर्णोद्धार, विद्यमान जल निकायों के संरक्षण, आवाह क्षेत्रों के प्रबंधन, जल-संभरों के प्रबंधन, भू-जल के प्रबंधन, मृदा और नमी के संरक्षण, स्थानीय जनता की आवश्यकताओं तथा पारिस्थितिकी एवं पर्यावरण के ऐसे अन्य पहलुओं, जिन पर ध्यान देना आवश्यक है, की व्यवस्था की जाएगी।

6. आंचलिक महायोजना में सभी विद्यमान पूजा स्थलों, ग्रामों और शहरी बस्तियों, वनों के प्रकारों और किस्मों, आदिवासी क्षेत्रों, कृषि क्षेत्रों, ऊपजाऊ भूमि, उद्यानों एवं उद्यानों की तरह के हरित क्षेत्रों, बागवानी क्षेत्रों, बगीचों, झीलों, नमभूमियों और अन्य जल निकायों की सीमा का निर्धारण किया जाएगा तथा सहायक मानचित्र भी दिया जाएगा। इस महा-योजना से संबंधित सहायक मानचित्र में विद्यमान और प्रस्तावित भूमि के उपयोग की विशेषताओं का ब्यौरा दिया जाएगा।

7. आंचलिक महायोजना पारिस्थितिकी संवेदी जोन में विकास को विनियमित करेगी और सारणी में सूचीबद्ध प्रतिषिद्ध, विनियमित क्रियाकलापों का पालन करेगी तथा स्थानीय समुदायों की आजीविका सुरक्षा के लिए, पारिस्थितिकी अनुकूल विकास सुनिश्चित करेगी तथा संवर्धित करेगी।

8. आंचलिक महायोजना क्षेत्रीय विकास योजना की सह विस्तारी होगी।

9. इस प्रकार अनुमोदित आंचलिक महायोजना इस अधिसूचना के उपबंधों के अनुसार मानीटरी के अपने कृत्यों को करने के लिए मानीटरी समिति के लिए एक संदर्भ दस्तावेज होगी।

3. **राज्य सरकार द्वारा किए जाने वाले उपाय--** राज्य सरकार इस अधिसूचना के उपबंधों को प्रभावी करने के लिए निम्नलिखित उपाय करेगी, अर्थात्:--

(1) **भू-उपयोग –** (क) पारिस्थितिकी संवेदी जोन में वनों, उद्यान-कृषि क्षेत्रों, कृषि क्षेत्रों, आमोद-प्रमोद के प्रयोजन के लिए चिन्हित किए गए पार्कों और खुले स्थानों का वृहद वाणिज्यिक या वृहद आवासीय काम्पलेक्स औद्योगिक क्रियाकलापों के लिए उपयोग या संपरिवर्तन नहीं होगा:

(ख) परंतु पारिस्थितिकी संवेदी जोन के भीतर भाग (क) में विनिर्दिष्ट प्रयोजन से भिन्न प्रयोजन के लिए कृषि और अन्य भूमि का संपरिवर्तन मानीटरी समिति की सिफारिश पर और यथा लागू और क्षेत्रीय नगर योजना अधिनियम तथा केन्द्रीय/राज्य सरकार के अन्य नियमों तथा विनियमों के अधीन सक्षम प्राधिकारी के पूर्व अनुमोदन से, तथा इस अधिसूचना के उपबंधों द्वारा स्थानीय निवासियों की निम्नलिखित आवासीय जरूरतों को पूरा करने के लिए अनुज्ञात किया जाएगा, जैसे:-

(i) विद्यमान सड़कों को चौड़ा करना और उन्हें सुदृढ़ करना और नई सड़कों का संनिर्माण;

(ii) बुनियादी ढांचों और नागरिक सुविधाओं का संनिर्माण और नवीकरण;

(iii) प्रदूषण उत्पन्न न करने वाले लघु उद्योग;

(iv) कुटीर उद्योगों जिसके अंतर्गत ग्रामीण उद्योग हैं; सुविधाजनक भण्डार और स्थानीय सुख-सुविधाओं जो पारिस्थितिकी पर्यटन में सहायक हैं जिसमें ग्रह वास सम्मिलित है; और

(v) संवर्धित क्रियाकलाप और पैरा 4 के अधीन दिया गया है:

(ग) परंतु यह भी कि राज्य सरकार के पूर्व अनुमोदन तथा संविधान के अनुच्छेद 244 के उपबंधों तथा तत्समय प्रवृत्त विधि, जिसके अंतर्गत अनुसूचित जनजाति और अन्य परंपरागत वन निवासी (वन अधिकारों की मान्यता) अधिनियम, 2006 (2007 का 2) भी है, के अनुपालन के बिना वाणिज्यिक या उद्योग विकास क्रियाकलापों के लिए जनजातीय भूमि के उपयोग की अनुमति नहीं होगी:

(घ) परंतु यह भी कि पारिस्थितिकी संवेदी जोन के भीतर की भूमि के अभिलेखों में उत्पन्न कोई त्रुटि, निगरानी समिति के विचार प्राप्त करने के पश्चात्, राज्य सरकार द्वारा प्रत्येक मामले में एक बार शुद्धि की जाएगी और उक्त त्रुटि के शुद्धिकरण की सूचना केंद्रीय सरकार के पर्यावरण, वन और जलवायु परिवर्तन मंत्रालय को दी जाएगी।

(ङ.) परंतु यह भी कि उपर्युक्त त्रुटि के शुद्धिकरण में, इस उप-पैरा में यथा उपबंधित के सिवाय, किसी भी दशा में भू-उपयोग का परिवर्तन सम्मिलित नहीं होगा।

(च) वनरोपण और वास जीर्णोद्धार क्रियाकलापों वाले अनप्रयुक्त या अनुत्पादक कृषि क्षेत्रों में पुनः वनीकरण करने के प्रयास किए जाएंगे।

(2) **प्राकृतिक जल स्रोत -** आंचलिक महायोजना में सभी प्राकृतिक जल स्रोतों/नदियों/जलसरणी की पहचान की जाएगी और उसमें उनके संरक्षण और पुनरुद्भूतकरण के लिए योजना सम्मिलित होगी।

(3) **पर्यटन/पारिस्थितिकी पर्यटन –** (क) पारिस्थितिकी संवेदी जोन के भीतर सभी नए पारिस्थितिकी पर्यटन क्रियाकलाप या विद्यमान पर्यटन संबंधी क्रियाकलाप पारिस्थितिकी संवेदी जोन के लिए पर्यटन महायोजना के अनुसार होंगे।

(ख) पारिस्थितिकी पर्यटन महायोजना पर्यटन विभाग, द्वारा राज्य सरकार के पर्यावरण और वन विभाग के परामर्श से तैयार होगी।

(ग) पर्यटन महायोजना आंचलिक महायोजना का एक घटक होगी।

(घ) पर्यटन संबंधी क्रियाकलाप निम्नानुसार विनियमित किए जाएंगे, अर्थात् :-

(i) वन्यजीव अभयारण्य की सीमा से एक किलोमीटर के भीतर या पारिस्थितिकी संवेदी जोन की सीमा तक, इनमें जो भी अधिक निकट हो, किसी होटल या रिजॉर्ट का नया सन्निर्माण अनुज्ञात नहीं किया जाएगा। तथापि, नए होटलों और रिजॉर्टों की स्थापना, पारिस्थितिकी पर्यटन सुविधाओं के लिए वन्यजीव अभयारण्य की सीमा से एक किलोमीटर की दूरी से परे पारिस्थितिकी संवेदी जोन की सीमा तक पर्यटन महायोजना के अनुसार, पूर्व सीमांकित और पदाभिहित क्षेत्रों में ही अनुज्ञात की जाएगी।

(ii) पारिस्थितिकी संवेदी जोन के अन्दर सभी नए पर्यटन क्रिया-कलाप या विद्यमान पर्यटन क्रियाकलापों का विस्तार केन्द्रीय सरकार, पर्यावरण, वन और जलवायु परिवर्तन मंत्रालय द्वारा जारी मार्गदर्शी सिद्धांतों तथा पारिस्थितिकी पर्यटन पर बल देते हुए राष्ट्रीय व्याघ्र संरक्षण प्राधिकरण द्वारा जारी पारिस्थितिकी पर्यटन मार्गदर्शी सिद्धांतों (समय-समय पर यथा संशोधित) के अनुसार होगा।

(iii) आंचलिक महायोजना का अनुमोदन किए जाने तक, पर्यटन के लिए विकास और विद्यमान पर्यटन क्रियाकलापों के विस्तार को वास्तविक स्थल विनिर्दिष्ट संवीक्षा तथा निगरानी समिति की सिफारिश के आधार पर संबंधित विनियामक प्राधिकरणों द्वारा अनुज्ञात किया जाएगा और पारिस्थितिकी संवेदी जोन क्षेत्र के भीतर कोई नया होटल/रिसार्ट या वाणिज्यिक स्थापन का सन्निर्माण अनुज्ञात नहीं किया जाता है।

(4) **प्राकृतिक विरासत** – पारिस्थितिकी संवेदी जोन में बहुमूल्य प्राकृतिक विरासत के सभी स्थलों जैसे कि सभी जीन पूल रिजर्व क्षेत्र, शैल संरचना, जल प्रपात, झरने, दर्रे, उपवन, गुफाएं, स्थल, वनपथ, रोहण मार्ग, उत्प्रपात आदि की पहचान की जाएगी और उन्हें संरक्षित किया जाएगा उनकी सुरक्षा एवं संरक्षण की उपयुक्त योजना बनायी जाएगी और ऐसी योजना आंचलिक महायोजना का भाग होगी।

(5) **मानव निर्मित विरासत स्थल** - पारिस्थितिकी संवेदी जोन में भवनों, संरचनाओं, कृत्रिम क्षेत्रों, ऐतिहासिक, कलात्मक और सांस्कृतिक महत्व के क्षेत्रों की पहचान की जाएगी और उनके संरक्षण की योजनाएं तैयार की जाएंगी तथा उन्हें आंचलिक महायोजना में शामिल किया जाएगा।

(6) **ध्वनि प्रदूषण** -- पारिस्थितिकी संवेदी जोन में ध्वनि प्रदूषण का निवारण और नियंत्रण के लिए ध्वनि प्रदूषण (विनियमन और नियंत्रण) नियमों 2000 के अनुसार किया जाएगा। पर्यावरणीय (संरक्षण) अधिनियम, 1986, के अधीन बनाए गए।

(7) **वायु प्रदूषण** -- पारिस्थितिकी संवेदी जोन में, वायु प्रदूषण की रोकथाम और नियंत्रण वायु (प्रदूषण निवारण और नियंत्रण) अधिनियम, 1981 (1981 का 14) के उपबंधों और उसके अधीन बनाए गए नियमों और उनमें किए गए संशोधनों के अनुसार अनुपालन किया जाएगा।

(8) **बहिस्त्राव का निस्सारण** - पारिस्थितिकी संवेदी जोन में उपचारित बहिस्त्राव का निस्सारण पर्यावरण (संरक्षण) अधिनियम, 1986 और उसके अधीन बनाए गए नियमों के अन्तर्गत शामिल किए गए पर्यावरणीय प्रदूषण के निस्सारण संबंधी साधारण मानकों या राज्य सरकार द्वारा नियत मानकों, जो भी अधिक कठोर हो, के अनुसार किया जाएगा।

(9) **ठोस अपशिष्ट** - ठोस अपशिष्ट का निपटान निम्नानुसार किया जाएगा: -

(क) पारिस्थितिकी संवेदी जोन में ठोस अपशिष्ट का निपटान, भारत सरकार के पर्यावरण, वन और जलवायु परिवर्तन मंत्रालय की समय-समय पर यथा संशोधित अधिसूचना सं. का.आ. 1357(अ), दिनांक 8 अप्रैल, 2016 के तहत प्रकाशित ठोस अपशिष्ट प्रबंधन नियम, 2016 के उपबंधों के अनुसार किया जाएगा। गैर-जैविक पदार्थों का निपटान पारिस्थितिकी संवेदी जोन से बाहर चिन्हित किए गए स्थान पर पर्यावरण-अनुकूल रीति से किया जाएगा;

(ख) पारिस्थितिकी संवेदी जोन के भीतर मान्य प्रौद्योगिकियों का प्रयोग करते हुए विद्यमान नियमों और विनियमों के अनुरूप ठोस अपशिष्ट का सुरक्षित और पर्यावरण अनुकूल प्रबंधन अनुज्ञात किया जा सकता है।

(10) **जैव चिकित्सा अपशिष्ट**— जैव चिकित्सीय अपशिष्ट प्रबंधन निम्नलिखित रूप में होगा—

(क) पारिस्थितिकी संवेदी जोन में जैव चिकित्सा अपशिष्ट का निपटान भारत सरकार के पर्यावरण, वन और जलवायु परिवर्तन मंत्रालय की समय-समय पर यथा संशोधित अधिसूचना सं.सा.का.नि 343 (अ), तारीख 28 मार्च, 2016 के तहत प्रकाशित जैव चिकित्सा अपशिष्ट प्रबंधन नियम, 2016 के उपबंधों के अनुसार किया जाएगा।

(ख) पारिस्थितिकी संवेदी जोन के भीतर मान्य प्रौद्योगिकियों का प्रयोग करते हुए विद्यमान नियमों और विनियमों के अनुरूप जैव-चिकित्सा अपशिष्ट का सुरक्षित और पर्यावरण अनुकूल प्रबंधन अनुज्ञात किया जा सकता है।

(11) **प्लास्टिक अपशिष्ट प्रबंधन:** - पारिस्थितिकी संवेदी जोन में प्लास्टिक अपशिष्ट का प्रबंधन, भारत सरकार के पर्यावरण, वन और जलवायु परिवर्तन मंत्रालय की समय-समय पर यथा संशोधित अधिसूचना सं.सा.का.नि 340(अ), तारीख 18 मार्च, 2016 के तहत प्रकाशित प्लास्टिक अपशिष्ट प्रबंधन नियम, 2016 के उपबंधों के अनुसार किया जाएगा।

(12) **निर्माण और विध्वंस अपशिष्ट प्रबंधन:** - पारिस्थितिकी संवेदी जोन में निर्माण और विध्वंस अपशिष्ट का प्रबंधन, भारत सरकार के पर्यावरण, वन और जलवायु परिवर्तन मंत्रालय की समय-समय पर यथा संशोधित अधिसूचना सं.सा.का.नि 317(अ), तारीख 29 मार्च, 2016 के तहत प्रकाशित संनिर्माण और विध्वंस अपशिष्ट प्रबंधन नियम, 2016 के उपबंधों के अनुसार किया जाएगा।

(13) **ई-अपशिष्ट:-** पारिस्थितिकी संवेदी जोन में ई-अपशिष्ट का प्रबंधन, भारत सरकार पर्यावरण, वन और जलवायु परिवर्तन मंत्रालय द्वारा प्रकाशित समय-समय पर संशोधित ई-अपशिष्ट प्रबंधन नियम, 2016 के उपबंधों के अनुसार किया जाएगा।

(14) **वाहन-यातायात:** - वाहन-यातायात का संचलन आवास-अनुकूल तरीके से विनियमित किया जाएगा और इस संबंध में आंचलिक महायोजना में विशेष उपबंध शामिल किए जाएंगे तथा आंचलिक महायोजना के तैयार होने और राज्य सरकार के सक्षम प्राधिकारी द्वारा अनुमोदित किए जाने तक, निगरानी समिति प्रासंगिक अधिनियमों और उनके तहत बनाए गए नियमों एवं विनियमों के अनुसार वाहनों की आवाजाही के अनुपालन की निगरानी करेगी।

(15) **यानीय प्रदूषण:-** यान प्रदूषण की रोकथाम और नियंत्रण लागू विधियों के अनुसार की जाएगी और स्वच्छक ईंधन उदाहरण के लिए सीएनजी, एलपीजी, आदि के उपयोग के लिए प्रयास किए जाएंगे।

(16) **औद्योगिक ईकाइयां:** - (i) सरकारी राजपत्र में इस अधिसूचना के प्रकाशन पर या उसके बाद पारिस्थितिकी संवेदी जोन के भीतर किन्हीं नए प्रदूषणकारी उद्योगों की स्थापना की अनुमति नहीं दी जाएगी।

(ii) पारिस्थितिकी संवेदी जोन में केंद्रीय प्रदूषण नियंत्रण बोर्ड द्वारा फरवरी, 2016 में जारी दिशानिर्देशों में सिर्फ गैर-केवल अप्रदूषणकारी उद्योगों की स्थापना को वर्गीकरण के अनुसार अनुमति दी जाएगी, जब तक कि इस अधिसूचना में इस प्रकार विनिर्दिष्ट न हो। इसके अलावा, गैर-प्रदूषणकारी कुटीर उद्योगों को प्रतिषिद्ध किया जाएगा।

(17) **पहाड़ी ढलानों को संरक्षण:** - पहाड़ी ढलानों का संरक्षण निम्नानुसार:

(क) आंचलिक महायोजना में पहाड़ी ढलानों पर क्षेत्रों को उपदर्शित किया जाएगा जहां किसी भी संनिर्माण की अनुमति नहीं दी जाएगी।

(ख) कटाव के एक उच्च डिग्री के साथ विद्यमान खड़ी पहाड़ी ढलानों या ढलानों पर किसी भी संनिर्माण की अनुमति नहीं दी जाएगी।

(18) केन्द्र सरकार और राज्य सरकार, यदि आवश्यक समझें तो, इस अधिसूचना के उपबंधों को प्रभावी बनाने के लिए अन्य उपाय विनिर्दिष्ट करेंगी।

4. पारिस्थितिकी संवेदी जोन में प्रतिषिद्ध या विनियमित किए जाने वाले क्रियाकलापों की सूची - पारिस्थितिकी संवेदी जोन में सभी क्रियाकलाप पर्यावरण (संरक्षण) अधिनियम, 1986 (1986 का 29) के उपबंधों और तटीय विनियमन जोन (सीआरजेड), 2011 और पर्यावरणीय प्रभाव आकलन (ईआईए) अधिसूचना, 2006 और वन (संरक्षण) अधिनियम, 1980 (1980 के 69), भारतीय वन अधिनियम, 1927 (1927 के 16), वन्यजीव (संरक्षण) अधिनियम, 1972 (1972 के 53) के उपबंधों तथा उनमें किए गए संशोधनों द्वारा शासित होंगे और नीचे दी गई सारणी में विनिर्दिष्ट रीति में विनियमित होंगे, अर्थात् :—

सारणी

क्रम सं.	क्रियाकलाप	विवरण
क. प्रतिषिद्ध क्रियाकलाप		
1.	वाणिज्यिक खनन।	(क) स्थानीय निवासियों की वास्तविक घरेलू आवश्यकताओं, जिनमें घर के निर्माण या मरम्मत के लिए जमीन की खुदाई और मकान बनाने एवं अन्य क्रियाकलापों के लिए देशी टाइलें या ईंटें बनाना शामिल है, को छोड़कर सभी नई और वर्तमान (लघु एवं वृहद खनिज) पत्थर खोदने एवं तोड़ने वाली ईकाइयां तत्काल प्रभाव से निषिद्ध की जाती है ; (ख) खनन क्रियाकलाप, टी.एन. गोदावर्मन थिरूमलपाद बनाम भारत संघ के मामले में वर्ष 1995 की रिट याचिका (सी) सं 202 में दिनांक 4 अगस्त, 2006 तथा गोवा फाउंडेशन बनाम भारत संघ के मामले में वर्ष 2012 की रिट याचिका(सी) सं. 435 में दिनांक 21 अप्रैल, 2014 के माननीय उच्चतम न्यायालय के आदेश के अनुसरण में किए जाएंगे।

2.	उद्योगों की स्थापना जिसके अंतर्गत (जल, वायु, मृदा, ध्वनि आदि) प्रदूषण कारित करने वाले नए तेल और गैस खोज उद्योग भी है।	पारिस्थितिकी संवेदी जोन में नए उद्योग लगाने और वर्तमान प्रदूषणकारी उद्योगों का विस्तार करने की अनुज्ञा नहीं होगी। जब तक कि इस प्रकार अधिसूचना में विनिर्दिष्ट न हो, फरवरी, 2016 में केंद्रीय प्रदूषण नियंत्रण बोर्ड द्वारा जारी दिशानिर्देशों में किए गए उद्योगों के वर्गीकरण के अनुसार पारिस्थितिकी संवेदी जोन के भीतर केवल गैर- प्रदूषणकारी उद्योगों की अनुज्ञा दी जाएगी। इसके अतिरिक्त गैर-प्रदूषणकारी कुटीर उद्योगों को प्रोत्साहन दिया जाएगा।
3.	वृहत जल विद्युत परियोजना की स्थापना।	लागू विधियों के अनुसार प्रतिषिद्ध (अन्यथा उपबंधित के सिवाय)।
4.	किसी परिसंक्रामक पदार्थ का प्रयोग या उत्पादन या प्रसंकरण।	लागू विधियों के अनुसार प्रतिषिद्ध (अन्यथा उपबंधित के सिवाय)।
5.	प्राकृतिक जल निकायों या भूमि क्षेत्र में अनुपचारित बहिस्त्रावों का निस्सारण।	लागू विधियों के अनुसार प्रतिषिद्ध (अन्यथा उपबंधित के सिवाय)।
6.	नई आरा मिलों की स्थापना।	पारिस्थितिकी संवेदी जोन के भीतर नई आरा मिल स्थापित करना और विद्यमान आरा मिलों का विस्तार अनुज्ञात नहीं होगा।
7.	ईट भट्टों की स्थापना।	लागू विधियों के अनुसार प्रतिषिद्ध (अन्यथा उपबंधित के सिवाय)।
8.	जलावन लकड़ी का वाणिज्यिक उपयोग।	लागू विधियों के अनुसार प्रतिषिद्ध (अन्यथा उपबंधित के सिवाय)।
9.	पोलिथीन बैगों का उपयोग।	लागू विधियों के अनुसार प्रतिषिद्ध (अन्यथा उपबंधित के सिवाय)।
ख. विनियमित क्रियाकलाप		
10.	होटलों और रिजॉर्टों की वाणिज्यिक स्थापना।	पारिस्थितिकी पर्यटन क्रियाकलापों हेतु लघु अस्थायी संरचनाओं के निर्माण के सिवाय संरक्षित क्षेत्र की सीमा से एक किलोमीटर के भीतर या पारिस्थितिकी संवेदी जोन की सीमा तक, इनमें जो भी अधिक निकट हो, नए वाणिज्यिक होटल और रिसोर्ट अनुज्ञात नहीं होंगे। परंतु, संरक्षित क्षेत्र की सीमा से 1 किलोमीटर के बाहर या पारिस्थितिकी संवेदी जोन की सीमा तक, इनमें जो भी अधिक निकट हो, सभी नए पर्यटन क्रियाकलाप या विद्यमान क्रियाकलापों का विस्तार पर्यटन महायोजना और लागू दिशानिर्देशों के अनुरूप होगा।
11.	फार्मों, कॉर्पोरेट, कंपनियों द्वारा बड़े पैमाने पर वाणिज्यिक पशुधन संपदा और कुक्कुट फार्मों की स्थापना।	लागू विधियों के अधीन विनियमित होंगे।
12.	संनिर्माण क्रियाकलाप।	(क) संरक्षित क्षेत्र की सीमा से एक किलोमीटर के भीतर या पारिस्थितिकी संवेदी जोन की सीमा तक, इनमें जो भी अधिक निकट हो, किसी भी प्रकार का नया वाणिज्यिक संनिर्माण अनुज्ञात नहीं किया जाएगा: परंतु स्थानीय निवासियों की आवास सम्बन्धी निम्नलिखित आवश्यकताओं को पूरा करने के लिए स्थानीय लोगों को, पैरा 6 के उप पैरा (1) में सूचीबद्ध क्रियाकलापों सहित अपने प्रयोग के लिए, अपनी भूमि में भवन उप-विधियों के अनुसार संनिर्माण करने की अनुमति दी जाएगी :- (i) विद्यमान सड़कों को चौड़ा करना और उन्हें सुदृढ़ करना और नई सड़कों का संनिर्माण; (ii) बुनियादी ढांचों और नागरिक सुख-सुविधाओं का संनिर्माण और नवीकरण; (iii) फरवरी, 2016 में केंद्रीय प्रदूषण नियंत्रण बोर्ड द्वारा किए गए वर्गीकरण के अनुसार गैर- प्रदूषणकारी लघु उद्योग; (iv) कुटीर उद्योग, जिनके अंतर्गत ग्रामीण उद्योग हैं; सुविधा भण्डार और पारिस्थितिकी पर्यटन में सहायक स्थानीय सुख सुविधाएं जिनमें अंतर्गत ग्रह वास भी हैं; और (v) इस अधिसूचना में सूचीबद्ध प्रोत्साहन दिए गए क्रियाकलाप। (ख) परन्तु लागू नियमों और विनियमों, यदि कोई हों, के अनुसार सक्षम प्राधिकारी की पूर्व अनुमति से ऐसे लघु उद्योगों, जो प्रदूषण उत्पन्न नहीं करते हैं, से संबंधित

		संनिर्माण क्रियाकलाप विनियमित किए जाएंगे और वे न्यूनतम होंगे। (ग) एक किलोमीटर से आगे ये आंचलिक महायोजना के अनुसार विनियमित होंगे।
13.	गैर प्रदूषणकारी लघु उद्योग।	फरवरी, 2016 में केन्द्रीय प्रदूषण नियंत्रण बोर्ड द्वारा जारी उद्योगों के वर्गीकरण के अनुसार गैर-प्रदूषणकारी उद्योग तथा अपरिसंकटमय लघु और सेवा उद्योग, कृषि, पुष्प कृषि, बागवानी या कृषि आधारित उद्योग, जो पारिस्थितिकी संवेदी जोन से देशी सामग्रियों से उत्पाद बनाते हैं, सक्षम प्राधिकारी द्वारा अनुज्ञात होंगे।
14.	वृक्षों की कटाई।	(क) राज्य सरकार के सक्षम प्राधिकारी की पूर्व अनुमति के बिना वन या सरकारी या राजस्व या निजी भूमि पर वृक्षों की कटाई नहीं होगी। (ख) वृक्षों की कटाई केन्द्रीय या संबंधित राज्य के अधिनियम या उसके अधीन बनाए गए नियमों के उपबंधों के अनुसार विनियमित होगी।
15.	वन उत्पादों और गैर काष्ठ वन उत्पादों (एनटीएफपी) का संग्रहण।	लागू विधियों के अधीन विनियमित होगा।
16.	विद्युत और संचार टॉवर लगाना और तार-बिछाने एवं अन्य बुनियादी ढांचे की व्यवस्था।	लागू विधियों के अधीन विनियमित होगा। भूमिगत केवल बिछाने को बढ़ावा दिया जाएगा।
17.	नागरिक सुख-सुविधाओं सहित बुनियादी ढांचा।	इसकी व्यवस्था लागू विधियों, नियमों, विनियमों और मौजूदा दिशानिर्देशों के अनुसार उपशमन उपायों के साथ की जाएगी।
18.	विद्यमान सड़कों को चौड़ा करना, उन्हें सुदृढ़ बनाना और नई सड़कों का निर्माण।	लागू विधियों, नियमों, विनियमों और मौजूदा दिशानिर्देशों के अनुसार उपशमन उपायों के साथ किया जाएगा।
19.	पर्यटन से संबंधित अन्य क्रियाकलाप जैसे कि पारिस्थितिकी संवेदी जोन क्षेत्र के ऊपर से गर्म वायु के गुब्बारे, हेलीकाप्टर, ड्रोन, माइक्रोलाइट्स आदि को उड़ाने जैसे क्रियाकलाप करना।	लागू विधियों के अधीन विनियमित होगा।
20.	पर्वतीय ढलानों और नदी तटों का संरक्षण।	लागू विधियों के अधीन विनियमित होगा।
21.	रात्रि में वाहन यातायात का संचलन।	लागू विधियों के अधीन वाणिज्यिक प्रयोजन के लिए विनियमित होगा।
22.	स्थानीय जनता द्वारा अपनायी जा रही वर्तमान कृषि और बागवानी प्रथाओं के साथ डेरियां, दुग्ध उत्पादन, जल कृषि और मत्स्य पालन।	स्थानीय जनता के प्रयोग के लिए लागू विधियों के अधीन अनुज्ञात होगा।
23.	प्राकृतिक जल निकायों या भू क्षेत्र में उपचारित/अपशिष्ट जल/बहिर्वाह का निस्सारण।	जल निकायों में उपचारित अपशिष्ट जल/बहिर्वाह के निस्सारण से बचा जाएगा। उपचारित अपशिष्ट जल के पुनर्चक्रण और पुनःउपयोग के प्रयास किए जाएंगे। अन्यथा उपचारित अपशिष्ट जल/बहिर्वाह का निस्सारण लागू विधियों के अनुसार विनियमित किया जाएगा।
24.	सतही और भूजल का वाणिज्यिक निष्कर्षण।	लागू विधियों के अधीन विनियमित होगा।
25.	कृषि या अन्य उपयोग के लिए खुले कुएं/ बोर कुएं आदि का निर्माण।	समुचित प्राधिकारी द्वारा विनियमित किया जाएगा तथा क्रियाकलाप की निगरानी की जाएगी।
26.	ठोस अपशिष्ट प्रबंधन/ जैव चिकित्सीय अपशिष्ट प्रबंधन।	लागू विधियों के अधीन विनियमित होंगे।
27.	विदेशी प्रजातियों को लाना।	लागू विधियों के अधीन विनियमित होगा।
28.	पारिस्थितिकी पर्यटन।	लागू विधियों के अधीन विनियमित होगा।
29.	वाणिज्यिक संकेत बोर्ड और होर्डिंग।	लागू विधियों के अधीन विनियमित होगा।
ग. संबंधित क्रियाकलाप		
30.	वर्षा जल संचयन।	सक्रिय रूप से बढ़ावा दिया जाएगा।
31.	जैविक खेती।	सक्रिय रूप से बढ़ावा दिया जाएगा।
32.	सभी गतिविधियों के लिए हरित प्रौद्योगिकी का अंगीकरण।	सक्रिय रूप से बढ़ावा दिया जाएगा।
33.	ग्रामीण कारीगरी सहित कुटीर उद्योग।	सक्रिय रूप से बढ़ावा दिया जाएगा।
34.	नवीकरणीय ऊर्जा और ईंधन का प्रयोग।	बायोगैस, सौर प्रकाश इत्यादि को बढ़ावा दिया जाएगा।

35.	कृषि वानिकी ।	सक्रिय रूप से बढ़ावा दिया जाएगा ।
36.	पारिस्थितिकी अनुकूल यातायात का प्रयोग ।	सक्रिय रूप से बढ़ावा दिया जाएगा ।
37.	कौशल विकास ।	सक्रिय रूप से बढ़ावा दिया जाएगा ।
38.	अवक्रमित भूमि/वनों या वास-स्थलों की बहाली ।	सक्रिय रूप से बढ़ावा दिया जाएगा ।
39.	पर्यावरणीय जागरूकता ।	सक्रिय रूप से बढ़ावा दिया जाएगा ।

5. मानीटरी समिति- केंद्रीय सरकार, पर्यावरण (संरक्षण) अधिनियम, 1986 (1986 का 29) की धारा 3 की उपधारा (3) द्वारा प्रदत्त शक्तियों का प्रयोग करते हुए पारिस्थितिकी संवेदी जोन की निगरानी प्रभावी के लिए मानीटरी समिति गठित करती है, जिसके निम्नलिखित सदस्य होंगे:—

(क)	प्रभागीय आयुक्त, उज्जैन	- अध्यक्ष ;
(ख)	जिला कलक्टर, देवास	-सदस्य;
(ग)	प्रभागीय वन अधिकारी देवास	-सदस्य;
(घ)	मुख्य नगरपालिका अधिकारी, नगरपालिका देवास	-सदस्य;
(ङ)	अधीक्षण इंजीनियर पीएचड/डब्ल्यूआरडी/पीडब्ल्यूडी/एमपीईबी देवास	-सदस्य;
(च)	मध्य प्रदेश सरकार द्वारा पर्यावरण के क्षेत्र (विरासत संरक्षण) में कार्य गैर सरकारी संगठनों से एक प्रतिनिधि जिसे तीन वर्ष की अवधि के लिए नामनिर्दिष्ट	-सदस्य;
(छ)	मुख्य कार्यकारी अधिकारी, जिला पंचायत, देवास	-सदस्य;
(ज)	पारिस्थितिकी और पर्यावरण के क्षेत्र में एक विशेषज्ञ जिसे मध्य प्रदेश सरकार द्वारा तीन वर्ष के लिए नामनिर्दिष्ट किया जाएगा	-सदस्य;
(झ)	शहर और देश नियोजन क्षेत्र का प्रतिनिधि	-सदस्य;
(ञ)	प्रदूषण नियंत्रण बोर्ड का प्रतिनिधि	-सदस्य;
(ट)	खेवनी अभयारण्य के अधीक्षक	-सदस्य;
(ठ)	राज्य सरकार द्वारा नामित जैवविविधता का विशेषज्ञ	-सदस्य;
(ड)	मुख्य वन संरक्षक उज्जैन	-सदस्य सचिव।

6. विचारार्थ विषय:-

- (1) निगरानी समिति का कार्यकाल तीन वर्ष तक या राज्य सरकार द्वारा नई समिति के पुनर्गठन के लिए होगा और बाद : समिति राज्यसरकार द्वारा गठित की जाएगी।
- (2) निगरानी समिति का कार्यकाल तीन वर्ष या राज्य सरकार द्वारा नई समिति का गठन किए जाने तक होगा।
- (3) पारिस्थितिकी संवेदी जोन में भारत सरकार के तत्कालीन पर्यावरण और वन मंत्रालय की अधिसूचना सं. का.आ. 1533(अ), तारीख 14 सितंबर, 2006 की अनुसूची में के अधीन सम्मिलित क्रियाकलापों और इस अधिसूचना के पैरा 4 के अधीन सारणी में यथा विनिर्दिष्ट प्रतिषिद्ध गतिविधियों के सिवाय आने वाले ऐसे क्रियाकलापों की दशा में वास्तविक विनिर्दिष्ट स्थलीय दशाओं पर आधारित निगरानी समिति द्वारा संवीक्षा की जाएगी और उक्त अधिसूचना के उपबंधों के अधीन पूर्व पर्यावरण अनापत्ति के लिए केन्द्रीय सरकार के पर्यावरण, वन और जलवायु परिवर्तन मंत्रालय को निर्दिष्ट की जाएगी।
- (4) इस अधिसूचना के पैरा 4 के अधीन सारणी में यथा विनिर्दिष्ट प्रतिषिद्ध क्रियाकलापों के सिवाय, भारत सरकार के तत्कालीन पर्यावरण और वन मंत्रालय की अधिसूचना संख्यांक का.आ. 1533(अ), तारीख 14 सितंबर, 2006 की अधिसूचना के अनुसूची के अधीन ऐसे क्रियाकलापों, जिन्हें सम्मिलित नहीं किया गया है, परंतु पारिस्थितिकी संवेदी जोन में आते हैं, ऐसे क्रियाकलापों की वास्तविक विनिर्दिष्ट स्थलीय दशाओं पर आधारित निगरानी समिति द्वारा संवीक्षा की जाएगी और उसे संबद्ध विनियामक प्राधिकरणों को निर्दिष्ट किया जाएगा।
- (5) निगरानी समिति का सदस्य-सचिव या संबंधित आयुक्त इस अधिसूचना के उपबंधों का उल्लंघन करने वाले किसी व्यक्ति के विरुद्ध पर्यावरण (संरक्षण) अधिनियम, 1986 की धारा 19 के अंतर्गत शिकायत दर्ज करने के लिए सक्षम होगा ।
- (6) निगरानी समिति प्रत्येक मामले में आवश्यकताओं के आधार पर संबंधित विभागों के प्रतिनिधियों या विशेषज्ञों, औद्योगिक संघों के प्रतिनिधियों या संबंधित पणधारियों को अपने विचार-विमर्श में सहायता के लिए आमंत्रित कर सकेगी ।

(7) निगरानी समिति प्रत्येक वर्ष 31 मार्च की स्थिति के अनुसार अपनी वार्षिक कार्रवाई रिपोर्ट राज्य के मुख्य वन्यजीव वार्डन को, उपाबंध V में दिए गए प्रपत्र के अनुसार, उस वर्ष की 30 जून तक प्रस्तुत करेगी।

(8) केन्द्रीय सरकार का पर्यावरण, वन और जलवायु परिवर्तन मंत्रालय निगरानी समिति को उसके कृत्यों के प्रभावी निर्वहन के लिए समय-समय पर ऐसे निदेश दे सकेगा जो वह ठीक समझे।

(9) इस अधिसूचना के उपबंधों को प्रभावी बनाने के लिए केंद्रीय सरकार और राज्य सरकार, अतिरिक्त उपाय, यदि कोई हों, विनिर्दिष्ट कर सकेगी।

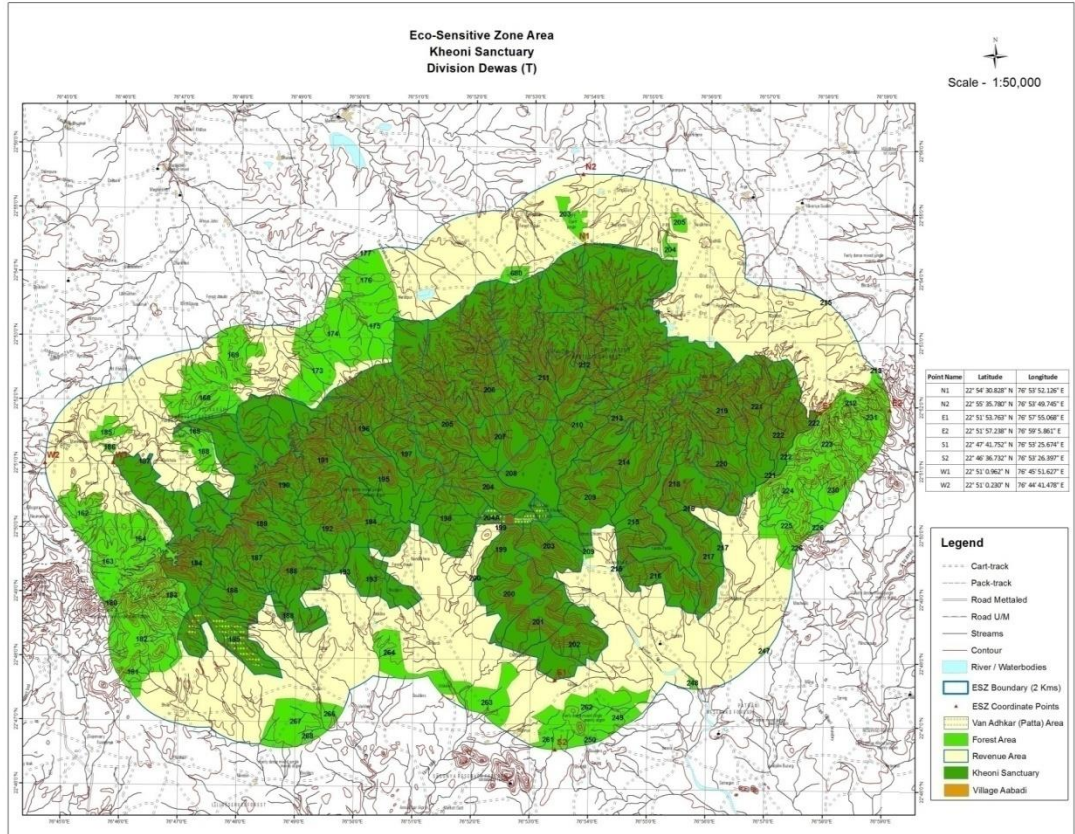
7. इस अधिसूचना के उपबंध भारत के माननीय उच्चतम न्यायालय या उच्च न्यायालय या राष्ट्रीय हरित अधिकरण द्वारा पारित किए गए या पारित किए जाने वाले किसी आदेश, यदि कोई हो, के अधीन होंगे।

[फा. सं. 25/80/2015-ईएसजेड]

ललित कपूर, वैज्ञानिक 'जी'

उपाबंध- I

खेवनी वन्यजीव अभयारण्य के पारिस्थितिकी संवेदी जोन का मानचित्र



उपाबंध- II

खेवनी पारिस्थितिकी संवेदी जोन की सीमा का विवरण

उत्तर : सेहोर वन प्रभाग की दक्षिणी सीमा

पूर्व: देवास वन प्रभाग की कन्नोद रेंज की उत्तर- पूर्व सीमा

दक्षिण : कम्पार्टमेंट सं. 184 से 222 की उत्तरी सीमा

पश्चिम: देवास प्रभाग की कन्नोद रेंज का कम्पार्टमेंट सं. 184 से 186 और सेहोर प्रभाग की अशना रेंज की कम्पार्टमेंट सं. 165

इस अभयारण्य में विद्यमान खेवनी बुजूरग नामक केवल एक वन ग्राम है जिसे अन्यत्र बसाने की कारवाई की जा रही है।

उपाबंध- III

खेवनी वन्यजीव अभयारण्य के चारों कोनों के देशांतर और अक्षांश

अभयारण्य का कोर क्षेत्र

दिशा	अक्षांश	देशांतर
उत्तर	22° 54'27.05"	76° 53'45.9"
पूर्व	22° 52'12.1"	76° 58'19.4"
दक्षिण	22° 47'38.9"	76° 48'45.9"
पश्चिम	22° 51'21.08"	76° 45'31.7"

पारिस्थितिकी संवेदी जोन क्षेत्र

दिशा	अक्षांश	देशांतर
उत्तर	22° 55'34.4"	76° 53'45.9"
पूर्व	22° 52'12.1"	76° 59'30"
दक्षिण	22° 46'35.6"	76° 48'49.9"
पश्चिम	22° 51'21.08"	76° 44'21.1"

उपाबंध- IV

पारिस्थितिकी संवेदी जोन के अंतर्गत आने वाले ग्रामों का विवरण

क्र.सं.	ग्राम का नाम	जिला	अक्षांश	देशांतर
1	भिलाई	देवास	22°48'00.11"	76° 47'18.20"
2	कोलारी	देवास	22°48'16.33"	76° 48'29.75"
3	सताल	देवास	22°49'25.83"	76° 48'33.06"
4	ओमकारा	देवास	22°48'49.56"	76° 49'54.72"
5	काकरदी	देवास	22°48'06.58"	76° 51'48.73"
6	नंदादी	देवास	22°50'33.40"	76° 51'11.96"
7	उटावाली	देवास	22°47'47.80"	76° 51'11.80"
8	चीकालपात	देवास	22°48'28.27"	76° 52'28.19"
9	सागौन	देवास	22°46'57.37"	76° 52'42.38"
10	कालीबाई	देवास	22°47'05.68"	76° 55'11.64"
11	रीची	देवास	22°48'30.44"	76° 55'08.22"
12	खेवनी खुर्द	देवास	22°50'05.46"	76° 54'34.70"
13	पटरानी	देवास	22°48'22.42"	76° 54'57.11"

14	नीवारदी	देवास	22°48'39.17"	76°56'10.21"
15	माचवास	देवास	22°50'48.72"	76°56'50.65"
16	गादिया	सेहोर	22°52'19.86"	76°58'14.59"
17	रूपादारह	सेहोर	22°52'47.43"	76°57'23.26"
18	दौलतपुर	सेहोर	22°53'27.39"	76°54'47.16"
19	रूगनाथपुर	सेहोर	22°53'01.21"	76°56'01.07"
20	रूपदी	सेहोर	22°53'47.33"	76°56'42.37"
21	दुधालाइ	सेहोर	22°54'24.76"	76°55'38.70"
22	नायाखेडा	सेहोर	22°54'35.03"	76°55'02.57"
23	जरखेडा	सेहोर	22°54'40.29"	76°54'36.93"
24	सिंगापुर	सेहोर	22°55'18.99"	76°53'55.06"
25	लाल्यखेदी	सेहोर	22°54'55.76"	76°52'26.37"
26	कुंदीखाल	सेहोर	22°53'45.83"	76°52'11.68"
27	हरसपुर	सेहोर	22°53'10.07"	76°51'19.52"
28	गोंदपुर	सेहोर	22°51'42.31"	76°48'41.97"
29	चीली कराद	सेहोर	22°51'04.83"	76°48'17.81"
30	देवगढ	सेहोर	22°51'15.63"	76°47'20.64"
31	जस्सपुरा	सेहोर	22°51'10.04"	76°46'18.23"
32	बड़कोला	सेहोर	22°50'26.52"	76°47'05.16"
33	रोलागांव	सेहोर	22°52'13.39"	76°46'18.39"
34	आलमपुरा	सेहोर	22°50'27.73"	76°45'03.14"
35	मनीपुर	सेहोर	22°51'10.62"	76°45'20.94"
36	बारखेरी	सेहोर	22°50'03.23"	76°45'36.62"
37	आमखेडी	सेहोर	22°49'37.07"	76°46'15.60"
38	छप्पर	सेहोर	22°53'34.30"	76°47'51.02"
39	मिट्टुपुर	सेहोर	22°52'24.09"	76°47'34.94"
40	झीकारी	सेहोर	22°49'59.75"	76°44'55.06"

उपाबंध V**पारिस्थितिकी संवेदी जोन की निगरानी समिति - की गई कार्रवाई की रिपोर्ट का प्रपत्र**

1. बैठकों की संख्या और तारीख ।
2. बैठकों का कार्यवृत्त : कृपया मुख्य उल्लेखनीय बिंदुओं का वर्णन करें। बैठक के कार्यवृत्त को एक पृथक उपाबंध में प्रस्तुत करें।
3. पर्यटन महायोजना सहित आंचलिक महायोजना की तैयारी की स्थिति ।
4. भू-अभिलेखों की स्पष्ट नुटियों के सुधार के लिए निबटाए गए मामलों का सार। विवरण उपाबंध के रूप में संलग्न करें।
5. पर्यावरण प्रभाव मूल्यांकन अधिसूचना, 2006 के अधीन आने वाली गतिविधियों से संबंधित संवीक्षा किए गए मामलों का सार। विवरण एक पृथक उपाबंध के रूप में संलग्न करें।
6. पर्यावरण प्रभाव मूल्यांकन अधिसूचना, 2006 के अधीन न आने वाली गतिविधियों से संबंधित संवीक्षा किए गए मामलों का सार। विवरण एक पृथक उपाबंध के रूप में संलग्न करें।
7. पर्यावरण (संरक्षण) अधिनियम, 1986 की धारा 19 के अधीन दर्ज की गई शिकायतों का सार।
8. कोई अन्य महत्वपूर्ण मामला ।

MINISTRY OF ENVIRONMENT, FOREST AND CLIMATE CHANGE

NOTIFICATION

New Delhi, the 12th October, 2017

S.O. 3345(E).—The following draft of the notification, which the Central Government proposes to issue in exercise of the powers conferred by sub-section (1), read with clause (v) and clause (xiv) of sub-section (2) and sub-section (3) of section 3 of the Environment (Protection) Act, 1986 (29 of 1986) is hereby published, as required under sub-rule (3) of rule 5 of the Environment (Protection) Rules, 1986, for the information of the public likely to be affected thereby and notice is hereby given that the said draft notification shall be taken into consideration on or after the expiry of a period of sixty days from the date on which copies of the Gazette containing this notification are made available to the public;

Any person interested in making any objections or suggestions on the proposals contained in the draft notification may forward the same in writing, for consideration of the Central Government within the period so specified to the Secretary, Ministry of Environment, Forest and Climate Change, Indira Paryavaran Bhawan, Jorbagh Road, Aliganj, New Delhi-110003, or send it to the e-mail address of the Ministry at esz-mef@nic.in.

Draft Notification

AND WHEREAS, the Kheoni Wildlife Sanctuary is located in Devas District of Madhya Pradesh and is spread over in an area of 134.778 square kilometres, the Wildlife Sanctuary almost represents the floral and faunal attributes of the Dewas and Sehore Forested landscape. It is a dry deciduous forest, consisting mainly of *Tectona grandis*, *Anogeissus latifolia* and *Terminalia alata* communities and their associated flora;

AND WHEREAS the Sanctuary is rich in bio-diversity, 69 tree species, 23 herbs and 12 shrubs species and climbers parasites, grasses and bamboo also found in sanctuary. 24 mammals, 21 birds, 5 reptiles species have been recorded in Kheoni Sanctuary. The sanctuary is inhabited by all the usual animals of the region, such as leopard (*Panthera pardus*), Wolf (*Canis lupus*), Jackal (*canis aureus*), Indian fox (*Vulpes bengalensis*), striped hyena (*Hyaena hyaena*) among carnivores and Nilgai (*Boselaphus tragocamelus*), Chinkara (*Gazella gazella bennetti*), wild pig (*Sus scrofa*), barking deer (*Muntiacus muntjac*) etc amongst herbivores.

AND WHEREAS, the Kheoni Wildlife Sanctuary is extremely rich in flora and fauna. Kheoni Wildlife Sanctuary are rich in biodiversity. Kheoni sanctuary is the important part of corridor which help in movement of wildlife from Satpura Tiger Reserve to Melghat Tiger Reserve and movement of wildlife from eastern MP to western MP.

AND WHEREAS, the sanctuary has southern tropical dry deciduous teak forest as per Champion and Seth Classification and the trees found in the sanctuary include *Tectona grandis*, *Pterocarpus marsupium*, *Terminalia allata*, *Anogeissus latifolia*, *Acacia catechu* etc.;

AND WHEREAS, the important faunal species of the Wildlife Sanctuary include Wolf, Indian Fox, Striped hyena, Spotted Deer, Sambar deer, Chinkara, Wild pig, Chowsingha;

AND WHEREAS, it is necessary to conserve and protect the area to the extent and boundaries of which is specified in paragraph 1 of this notification, around the protected area of Kheoni Wildlife Sanctuary as Eco-sensitive zone from ecological, environmental and biodiversity point of view and to prohibit industries or class of industries and their operations and processes in the said Eco-sensitive Zone;

NOW THEREFORE, in exercise of the powers conferred by sub-section(1) and clauses (v) and (xiv) of sub-section (2) and sub-section (3) of section 3 of the Environment (Protection) Act 1986 (29 of 1986) read with sub-rule (3) of rule 5 of the Environment (Protection) Rules, 1986, the Central Government hereby notifies an area to an extent two kilo meters periphery of Kheoni Wildlife Sanctuary of the Eco-sensitive Zone (hereinafter referred to as the Eco-sensitive Zone) details of which are as under, namely:-

1. Extent and boundaries of Eco-sensitive Zone.- (1) The extent of Eco-sensitive Zone is two kilometres periphery of Kheoni Wildlife Sanctuary. The area of Eco sensitive Zone is 160 square kilo meters. The map and boundary description of Eco-sensitive Zone are appended as **Annexure-I and II respectively**;

(2) The longitude and latitude of Wildlife Sanctuary and Eco-sensitive Zone are appended as **Annexure-III**;

(3) The list of villages and their co-ordinates falling under the said Eco-sensitive Zone is annexed as **Annexure-IV**.

2. Zonal Master Plan for the Eco-sensitive Zone.- **1.** The State Government shall, for the purpose of the Eco-sensitive Zone prepare, a Zonal Master Plan, within a period of two years from the date of publication of final notification in the Official Gazette, in consultation with local people and adhering to the stipulations given in this notification for approval of Competent Authority in the State Government.

2. The Zonal Master Plan for the Eco-sensitive Zone shall be prepared by the State Government in such manner as is specified in this notification and also in consonance with the relevant Central and State laws and the guidelines issued by the Central Government, if any.

3. The Zonal Master Plan shall be prepared in consultation with the following State Departments, for integrating the ecological and environmental considerations into the said plan:

- (i) Environment,
- (ii) Forest and Wildlife,
- (iii) Agriculture & Horticulture,
- (iv) Revenue,
- (v) Urban Development,
- (vi) Tourism including eco-tourism,
- (vii) Rural Development,
- (viii) Irrigation and Flood Control,
- (ix) Municipal and urban development
- (x) Panchayati Raj
- (xi) Public Works Department,

4. The Zonal Master Plan shall not impose any restriction on the approved existing land use, infrastructure and activities, unless so specified in this notification and the Zonal Master Plan shall factor in improvement of all infrastructure and activities to be more efficient and eco-friendly.

5. The Zonal Master Plan shall provide for restoration of denuded and degraded areas, conservation of existing water bodies, management of catchment areas, watershed management, groundwater management, soil and moisture conservation, needs of local community and such other aspects of the ecology and environment that need attention.

6. The Zonal Master Plan shall demarcate all the existing worshipping places, villages and urban settlements, types and kinds of forests, agricultural areas, fertile lands, green area, such as, parks and like places, horticultural areas, orchards, lakes and other water bodies and also with supporting maps. The Plan shall be supported by Maps giving details of existing and proposed land use features.

7. The Zonal Master Plan shall regulate development in Eco-sensitive Zone and adhere to prohibited, regulated activities listed in Table and also ensure and promote eco-friendly development for livelihood security of local communities.

8. The Zonal Master Plan shall be co-terminus with the Regional Development Plan.

9. The Zonal Master Plan so approved shall be the reference document for the Monitoring Committee for carrying out its functions of monitoring in accordance with the provisions of this notification.

3. Measures to be taken by State Government.-

The State Government shall take the following measures for giving effect to the provisions of this notification, namely:-

1. **Landuse:** (a) Forests, horticulture areas, agricultural areas, parks and open spaces earmarked for recreational purposes in the Eco-sensitive Zone shall not be used or converted into areas for major commercial or major residential complex or industrial activities.

(b) Provided that the conversion of agricultural and other lands, for the purpose other than that specified at part (a), within the Eco-sensitive Zone may be permitted on the recommendation of the Monitoring Committee, and with the prior approval of the competent authority under Regional Town Planning Act and other rules and regulations of Central/State Government as applicable and vide provisions of this Notification, to meet the residential needs of the local residents such as:

- (i) Widening and strengthening of existing roads and construction of new roads;
- (ii) Construction and renovation of infrastructure and civic amenities;
- (iii) Small scale industries not causing pollution;
- (iv) Cottage industries including village industries; convenience stores and local amenities supporting eco-tourism including home stay; and
- (v) Promoted activities and given under para 4.

(c) Provided further that no use of tribal land shall be permitted for commercial and industrial development activities without the prior approval of the competent authority under Regional Town Planning Act and other rules and regulations of State Government and without compliance of the provisions of article 244 of the Constitution or the law for the time being in force, including the Scheduled Tribes and other Traditional Forest Dwellers (Recognition of Forest Rights) Act, 2006 (2 of 2007):

(d) Provided also that any error appearing in the land records within the Eco-sensitive Zone shall be corrected by the State Government, after obtaining the views of Monitoring Committee, once in each case and the correction of said error shall be intimated to the Central Government in the Ministry of Environment, Forest and Climate Change:

(e) Provided also that the above correction of error shall not include change of land use in any case except as provided under this sub-paragraph.

(f) Efforts shall be made to reforest the unused or unproductive agricultural areas with afforestation and habitat and biodiversity restoration activities.

(2) Natural water bodies: The catchment areas of all natural springs/rivers/ channels shall be identified and plans for their conservation and rejuvenation shall be incorporated in the Zonal Master Plan.

(3) Tourism/ Eco-tourism:

(a) All new eco-tourism activities or expansion of existing tourism activities within the Eco-Sensitive Zone shall be as per the Tourism Master Plan for the Eco-sensitive Zone.

(b) The Eco-Tourism Master Plan shall be prepared by Department of Tourism in consultation with State Departments of Environment and Forests.

(c) The Tourism Master Plan shall form a component of the Zonal Master Plan.

(d) The activities of eco-tourism shall be regulated as under, namely:-

(i) No new construction of hotels and resorts shall be allowed within 1 kilometer from the boundary of the Wildlife Sanctuary or upto the extent of the Eco-Sensitive Zone whichever is nearer. However, beyond the distance of 1 kilometer from the boundary of the Wildlife Sanctuary till the extent of the Eco-sensitive Zone, the establishment of new hotels and resorts shall be allowed only in pre-defined and designated areas for Eco-tourism facilities as per Tourism Master Plan.

(ii) all new tourism activities or expansion of existing tourism activities within the Eco-sensitive Zone shall be in accordance with the guidelines issued by the Central Government in the Ministry of Environment, Forest and Climate Change and the eco-tourism guidelines issued by National Tiger Conservation Authority (as amended from time to time) with emphasis on eco-tourism;

(iii) Until the Zonal Master Plan is approved, development for tourism and expansion of existing tourism activities shall be permitted by the concerned regulatory authorities based on the actual site specific scrutiny and recommendation of the Monitoring Committee and no new hotel /resort or commercial establishment construction is permitted within Eco-sensitive Zone area.

(4) Natural Heritage: All sites of valuable natural heritage in the Eco-sensitive Zone, such as the gene pool reserve areas, rock formations, waterfalls, springs, gorges, groves, caves, points, walks, rides, cliffs, etc. shall be identified and a heritage conservation plan shall be drawn up for their preservation and conservation as a part of the Zonal Master Plan.

(5) Man-made heritage sites: Buildings, structures, artefacts, areas and precincts of historical, architectural, aesthetic, and cultural significance shall be identified in the Eco-sensitive Zone and heritage conservation plan for their conservation shall be prepared as part Zonal Master Plan.

(6) Noise pollution: Prevention and Control of noise pollution in the Eco-sensitive Zone shall be complied with in accordance with Noise Pollution (Regulation And Control) Rules, 2000 under the Environment (Protection) Act, 1986 and amendments thereto.

(7) Air pollution: Prevention and control of air pollution in the Eco-sensitive Zone shall be complied with in accordance with the provisions of the Air (Prevention and Control of Pollution) Act, 1981 (14 of 1981) and rules made thereunder and amendments thereto.

(8) Discharge of effluents: Discharge of treated effluent in Eco-sensitive Zone shall be in accordance with the provisions of the General Standards for Discharge of Environmental Pollutants covered under the Environmental (Protection) Act, 1986 and rules made thereunder or standards stipulated by State Government whichever is more stringent.

(9) Solid wastes: Disposal and Management of solid wastes shall be as under:-

(a) the solid waste disposal and management in Eco-sensitive Zone shall be carried out in accordance with the Solid Waste Management Rules, 2016 and published by the Government of India in the Ministry of Environment, Forests and Climate Change vide notification number S.O. 1357 (E), dated 8th April, 2016 as amended from time to time; the inorganic material may be disposed in an environmental acceptable manner at site identified outside the Eco-sensitive Zone;

(b) Safe and Environmentally Sound Management (ESM) of Solid wastes in conformity with the existing rules and regulations using identified technologies may be allowed within Eco-Sensitive Zone.

(10) Bio-medical waste: Bio medical waste management shall be as under:

(a) The bio-medical waste disposal in the Eco-sensitive Zone shall be carried out in accordance with the Bio-Medical Waste Management Rules, 2016 published by the Government of India in the Ministry of Environment, Forest and Climate Change vide Notification number GSR 343 (E), dated the 28th March, 2016 as amended from time to time.

(b) Safe and Environmentally Sound Management (ESM) of Bio-medical wastes in conformity with the existing rules and regulations using identified technologies may be allowed within Eco-Sensitive Zone.

(11) Plastic Waste Management: The Plastic Waste Management in the Eco-sensitive Zone shall be carried out as per the provisions of the Plastic Waste Management Rules, 2016 published by the Government of India in the Ministry of Environment, Forest and Climate Change vide notification number G.S.R. 340(E), dated the 18th March, 2016, as amended from time to time.

(12) Construction and Demolition Waste Management: The Construction and Demolition Waste Management in the Eco-sensitive Zone shall be carried out as per the provisions of the Construction and Demolition Waste Management Rules, 2016 published by the Government of India in the Ministry of Environment, Forest and Climate Change vide notification number G.S.R. 317(E), dated the 29th March, 2016, as amended from time to time.

(13) E-waste: The E- Waste Management in the Eco-sensitive Zone shall be carried out as per the provisions of the E-Waste Management Rules, 2016 published by the Government of India in the Ministry of Environment, Forest and Climate Change and as amended from time to time.

(14) Vehicular traffic: The vehicular movement of traffic shall be regulated in a habitat friendly manner and specific provisions in this regard shall be incorporated in the Zonal Master Plan and till such time as the Zonal Master plan is prepared and approved by the Competent Authority in the State Government, the Monitoring Committee shall monitor compliance of vehicular movement under the relevant Acts and the rules and regulations made thereunder.

(15) Vehicular Pollution: Prevention and control of Vehicular Pollution shall be complied with in accordance with applicable laws. Efforts to be made for use of cleaner fuel for example CNG, LPG, etc.

(16) Industrial Units: (i) On or after the publication of this notification in the Official Gazette, no new polluting industries shall be allowed to be set up within the Eco-sensitive Zone.

(ii) Only non-polluting industries shall be allowed within ESZ as per classification of Industries in the Guidelines issued by Central Pollution Control Board in February 2016, unless so specified in this notification. In addition, non-polluting cottage industries shall be promoted.

(17) Protection of Hill Slopes: The protection of hill slopes shall be as under:

(a) The Zonal Master Plan shall indicate areas on hill slopes where no construction shall be permitted.

(b) No construction on existing steep hill slopes or slopes with a high degree of erosion shall be permitted.

(18) The Central Government and the State Government shall specify other additional measures, if it considers necessary, in giving effect to the provisions of this notification.

4. List of activities prohibited or to be regulated within the Eco-sensitive Zone.-

All activities in the Eco sensitive Zone shall be governed by the provisions of the Environment (Protection) Act, 1986 (29 of 1986) and the rules made there under including the Coastal Regulation Zone (CRZ), 2011 and the Environmental Impact Assessment (EIA) Notification, 2006 and other applicable laws including the Forest (Conservation) Act, 1980 (69 of 1980), the Indian Forest Act, 1927 (16 of 1927), the Wildlife (Protection) Act 1972 (53 of 1972), and amendments made thereto and be regulated in the manner specified in the Table below, namely:-

TABLE

S No	Activity	Description
A. Prohibited Activities		
1.	Commercial Mining	(a) All new and existing (minor and major minerals), stone quarrying and crushing units are prohibited with immediate effect except for meeting the domestic needs of bona fide local residents including digging of earth for construction or repair of houses and for manufacture of country tiles or bricks for housing and for other activities. (b) The mining operations shall be carried out in accordance with the order of the Hon'ble Supreme Court dated 4 th August, 2006 in the matter

		of T.N. Godavarman Thirumulpad Vs. UOI in W.P.(C) No.202 of 1995 and dated 21 st April, 2014 in the matter of Goa Foundation Vs. UOI in W.P.(C) No.435 of 2012.
2.	Setting of industries including new oil and gas exploration causing pollution (Water, Air, Soil, Noise, etc.).	No new industries and expansion of existing polluting industries in the Eco-sensitive zone shall be permitted. Only non-polluting industries shall be allowed within Eco-Sensitive Zone as per classification of Industries in the Guidelines issued by Central Pollution Control Board in February 2016, unless so specified in this notification. In addition, non-polluting cottage industries shall be promoted.
3.	Establishment of major thermal and major hydroelectric project.	Prohibited (except as otherwise provided) as per applicable laws.
4.	Use or production or processing of any hazardous substances.	Prohibited (except as otherwise provided) as per applicable laws.
5.	Discharge of untreated effluents in natural water bodies or land area.	Prohibited (except as otherwise provided) as per applicable laws.
6.	Setting of new saw mills.	No new or expansion of existing saw mills shall be permitted within the Eco-sensitive Zone.
7.	Setting up of brick kilns.	Prohibited (except as otherwise provided) as per applicable laws.
8.	Commercial use of fire wood.	Prohibited (except as otherwise provided) as per applicable laws.
9.	Use of plastic bags.	Prohibited (except as otherwise provided) as per applicable laws.
B. Regulated Activities		
10.	Commercial establishment of hotels and resorts.	No new commercial hotels and resorts shall be permitted within one kilometre of the boundary of the Protected Area or upto the extent of Eco-sensitive zone, whichever is nearer, except for small temporary structures for Eco-tourism activities. Provided that, beyond one kilometre from the boundary of the protected Area or upto the extent of Eco-sensitive zone whichever is nearer, all new tourist activities or expansion of existing activities shall be in conformity with the Tourism Master Plan and guidelines as applicable.
11.	Establishment of large-scale commercial livestock and poultry farms by firms, corporate, companies.	Regulated under applicable laws.
12.	Construction activities.	(a) No new commercial construction of any kind shall be permitted within one Kilometre from the boundary of the Protected Area or upto extent of the Eco-sensitive Zone whichever is nearer: Provided that, local people shall be permitted to undertake construction in their land for their use including the activities listed in sub paragraph (1) of paragraph 3 as per building byelaws to meet the residential needs of the local residents such as: (i) Widening and strengthening of existing roads and construction of new roads; (ii) Construction and renovation of infrastructure and civic amenities; (iii) Small scale industries not causing pollution termed as per Classification done by Central Pollution Control Board of February 2016; (iv) Cottage industries including village industries; convenience stores and local amenities supporting eco-tourism including home stays; and (v) Promoted activities listed in this Notification. (b) Provided that the construction activity related to small scale industries not causing pollution shall be regulated and kept at the minimum, with the prior permission from the competent authority as

		per applicable rules and regulations, if any. (c) Beyond one kilometre it shall be regulated as per the Zonal Master Plan.
13.	Small scale non polluting industries.	Non polluting industries as per classification of industries issued by the Central Pollution Control Board in February 2016 and non-hazardous, small-scale and service industry, agriculture, floriculture, horticulture or agro-based industry producing products from indigenous materials from the Eco-sensitive Zone shall be permitted by the competent Authority.
14.	Felling of Trees	(a) There shall be no felling of trees on the forest or Government or revenue or private lands without prior permission of the competent authority in the State Government. (b) The felling of trees shall be regulated in accordance with the provisions of the concerned Central or State Act and the rules made thereunder.
15.	Collection of Forest produce or Non-Timber Forest Produce (NTFP).	Regulated under applicable laws.
16.	Erection of electrical and communication towers and laying of cables and other infrastructures .	Regulated under applicable law. Underground cabling may be promoted.
17.	Infrastructure including civic amenities.	Shall be done with mitigation measures, as per applicable laws, rules and regulation and available guidelines.
18.	Widening and strengthening of existing roads and construction of new roads.	Shall be done with mitigation measures, as per applicable laws, rules and regulation and available guidelines.
19.	Under taking other activities related to tourism like over flying the Eco-sensitive Zone area by hot air balloon, helicopter, drones, Microlites, etc.	Regulated under applicable law.
20.	Protection of Hill Slopes and river banks.	Regulated under applicable laws.
21.	Movement of vehicular traffic at night.	Regulated for commercial purpose under applicable laws.
22.	Ongoing agriculture and horticulture practices by local communities along with dairies, dairy farming, aquaculture and fisheries.	Permitted under applicable laws for use of locals.
23.	Discharge of treated waste water/effluents in natural water bodies or land area.	The discharge of treated waste water/effluents shall be avoided to enter into the water bodies. Efforts to be made for recycle and reuse of treated waste water. Otherwise the discharge of treated waste water/effluent shall be regulated as per applicable laws.
24.	Commercial extraction of surface and ground water	Regulated under applicable law.
25.	Open Well, Bore Well etc. for agriculture or other usage.	Regulated and the activity should be strictly monitored by the appropriate authority.
26.	Solid Waste Management/Bio-medical Waste Management.	Regulated under applicable laws.
27.	Introduction of Exotic species.	Regulated under applicable laws.
28.	Eco-tourism.	Regulated under applicable laws.
29.	Commercial Sign boards and hoardings.	Regulated under applicable laws.
C. Promoted Activities		
30.	Rain water harvesting.	Shall be actively promoted.
31.	Organic farming.	Shall be actively promoted.

32.	Adoption of green technology for all activities.	Shall be actively promoted.
33.	Cottage industries including village artisans, etc.	Shall be actively promoted.
34.	Use of renewable energy and fuels.	Bio gas, solar light etc. to be actively promoted
35.	Agro-Forestry.	Shall be actively promoted.
36.	Use of eco-friendly transport.	Shall be actively promoted.
37.	Skill Development.	Shall be actively promoted.
38.	Restoration of Degraded Land/ Forests/ Habitat.	Shall be actively promoted.
39.	Environmental Awareness.	Shall be actively promoted.

5. Monitoring Committee.- In exercise of the powers conferred by sub-section (3) of section 3 of the Environment (Protection) Act, 1986 (29 of 1986), the Central Government hereby constitutes a Monitoring Committee for effective monitoring of the Eco-sensitive Zone, which shall comprise of, namely:-

- | | |
|---|---------------------|
| (i) Divisional Commissioner, Ujjain- | -Chairman; |
| (ii) District Collector, Dewas | -Member; |
| (iii) Divisional Forest officer, Dewas | -Member; |
| (iv) Chief Municipal officer, Nagarpalika Dewas | -Member; |
| (v) Supdt. Engineer PHE/WRD/PWD/MPEB, Dewas | -Member; |
| (vi) One representative of Non-Governmental Organisations working in the field of environment (including heritage conservation) to be nominated by the Government of Madhya Pradesh for a period of three years | -Member ; |
| (vii) Chief Executive Officer of Zilla Panchayat ,Dewas District | -Member; |
| (viii) An expert in the area of ecology and environment to be nominated by the Government of Madhya Pradesh for a period of three years | -Member ; |
| (ix) Representative of the Town and Country Planning Board | -Member; |
| (x) Representative of the Pollution Control Board | -Member; |
| (xi) Superintendent of kheoni sanctuary | -Member; |
| (xii) Expert in Biodiversity nominated by State Govt. | -Member; |
| (xiii) Chief Conservator of Forest,Ujjain | -Member Secretary . |

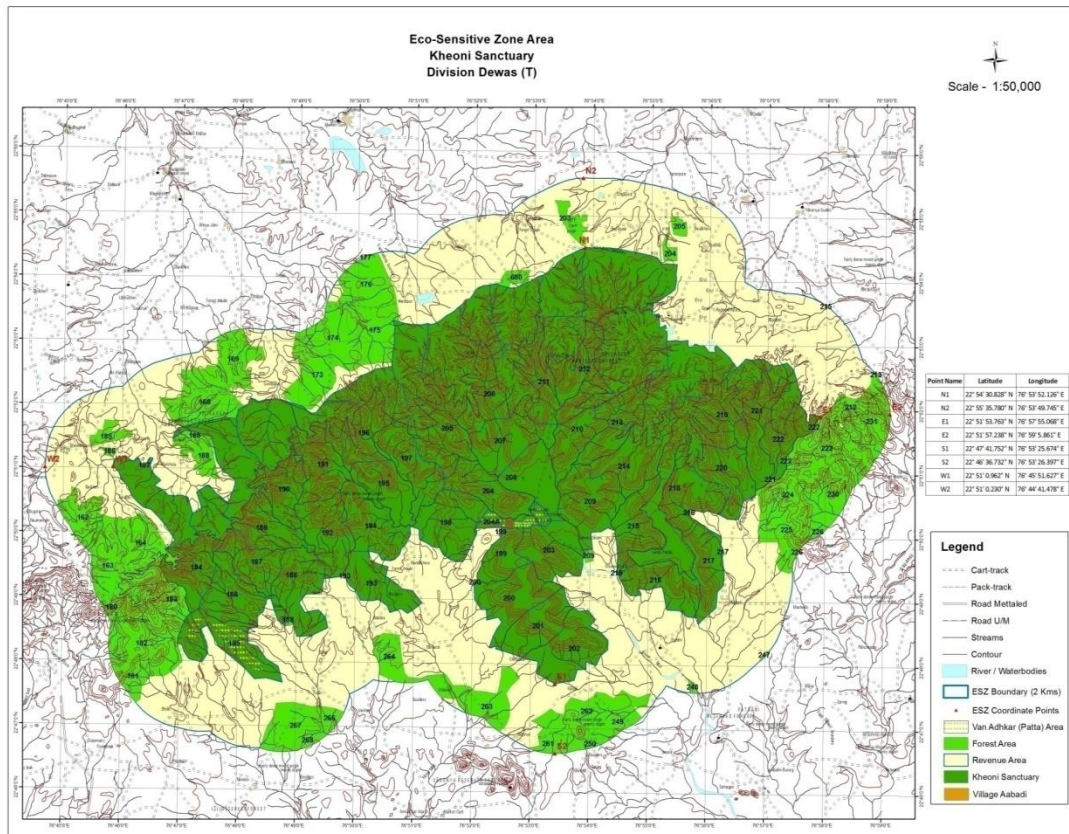
6. Terms of Reference.-

- (1) The tenure of the Committee shall be three years or till the constitution of the new committee by the State Government and subsequently the Monitoring Committee would be constituted by the State Government.
- (2) The tenure of the Committee shall be three years or till the constitution of the new committee by the state Govt.
- (3) The activities that are covered in the Schedule to the notification of the Government of India in the erstwhile Ministry of Environment and Forests number S.O. 1533(E), dated the 14th September, 2006, and are falling in the Eco-sensitive Zone, except the prohibited activities as specified in column(3) of the table under paragraph 4 thereof, shall be scrutinised by the Monitoring Committee based on the actual site-specific conditions and referred to the Central Government in the Ministry of Environment, Forest and Climate Change for prior environmental clearances under the provisions of the said notification.
- (4) The activities that are not covered in the Schedule to the notification of the Government of India in the erstwhile Ministry of Environment and Forests number S.O. 1533(E), dated the 14th September, 2006 but are falling in the Eco-sensitive Zone, except the prohibited activities as specified in column (3) of the table under paragraph 4 thereof, shall be scrutinised by the Monitoring Committee based on the actual site-specific conditions and referred to the concerned regulatory authorities.
- (5) The Member-Secretary of the Monitoring Committee or the concerned Collector or the concerned work in-charge shall be competent to file complaints under section 19 of the Environment (Protection) Act, 1986 against any person who contravenes the provisions of this notification.

- (6) The Monitoring Committee may invite representatives or experts from concerned Departments, representatives from industry associations or concerned stakeholders to assist in its deliberations depending on the requirements on issue to issue basis.
- (7) The Monitoring Committee shall submit the annual action taken report of its activities as on 31st March of every year by 30th June of that year to the Chief Wildlife Warden in the State Ministry of Environment, Forest and Climate Change as per performa appended at **Annexure V**.
- (8) The Central Government in the Ministry of Environment, Forest and Climate Change may give such directions, as it deems fit, to the Monitoring Committee for effective discharge of its functions.
- (9) The Central Government and State Government may specify additional measures, if any, for giving effect to provisions of this notification.
7. The provisions of this notification are subject to the orders, if any, passed or to be passed by the Hon'ble Supreme Court of India or the High Court or National Green Tribunal.

[F. No. 25/80/2015-ESZ]

LALIT KAPUR, Scientist 'G'

ANNEXURE-I**MAP OF ECO SENSITIVE ZONE OF KHEONI WILDLIFE SANCTUARY**

Annexure-II**Boundary description Kheoni Eco-Sensitive Zone**

North : Southern boundary of Sehore Forest Division

East : North-East boundaries of Kannod Range of Dewas Forest Division

South : Northern boundaries of Compt. No. 184 to 222

West : Compt. No. 184 to 186 of Kannod Range of Dewas Division and Compt. No. 165 of Ashta Range of Sehore Division.

There is only one forest village named as Kheoni bujurg existing in this sanctuary and under process of relocation.

ANNEXURE- III**Longitude & Latitude of four corners of Kheoni Wildlife Sanctuary****Core area of sanctuary**

Direction	Latitude	Longitude
North	22° 54' 27.05"	76° 53' 45.9"
East	22° 52' 12.1"	76° 58' 19.4"
South	22° 47' 38.9"	76° 48' 45.9"
West	22° 51' 21.08"	76° 45' 31.7"

Eco sensitive zone area

Direction	Latitude	Longitude
North	22° 55' 34.4"	76° 53' 45.9"
East	22° 52' 12.1"	76° 59' 30"
South	22° 46' 35.6"	76° 48' 49.9"
West	22° 51' 21.08"	76° 44' 21.1"

ANNEXURE- IV**Detail of Villages within the Eco-sensitive Zone**

No.	Name of village	District	Lat	Long
1	Bhilai	Dewas	22°48'00.11"	76°47'18.20"
2	Kolari	Dewas	22°48'16.33"	76°48'29.75"
3	Satal	Dewas	22°49'25.83"	76°48'33.06"
4	Omkara	Dewas	22°48'49.56"	76°49'54.72"
5	Kakardi	Dewas	22°48'06.58"	76°51'48.73"
6	Nandadai	Dewas	22°50'33.40"	76°51'11.96"
7	Utawali	Dewas	22°47'47.80"	76°51'11.80"
8	Chikalpat	Dewas	22°48'28.27"	76°52'28.19"
9	Sagonya	Dewas	22°46'57.37"	76°52'42.38"
10	Kalibai	Dewas	22°47'05.68"	76°55'11.64"
11	Richi	Dewas	22°48'30.44"	76°55'08.22"
12	Kheoni khurd	Dewas	22°50'05.46"	76°54'34.70"
13	Patrani	Dewas	22°48'22.42"	76°54'57.11"
14	Nivardi	Dewas	22°48'39.17"	76°56'10.21"
15	Machwas	Dewas	22°50'48.72"	76°56'50.65"
16	Gadia	Sehore	22°52'19.86"	76°58'14.59"

17	Rupadarh	Sehore	22 ⁰ 52'47.43''	76 ⁰ 57'23.26''
18	Daulatpur	Sehore	22 ⁰ 53'27.39''	76 ⁰ 54'47.16''
19	Rugnathpura	Sehore	22 ⁰ 53'01.21''	76 ⁰ 56'01.07''
20	Rupdi	Sehore	22 ⁰ 53'47.33''	76 ⁰ 56'42.37''
21	Dudhlai	Sehore	22 ⁰ 54'24.76''	76 ⁰ 55'38.70''
22	Nayakheda	Sehore	22 ⁰ 54'35.03''	76 ⁰ 55'02.57''
23	Jarkheda	Sehore	22 ⁰ 54'40.29''	76 ⁰ 54'36.93''
24	Singapura	Sehore	22 ⁰ 55'18.99''	76 ⁰ 53'55.06''
25	Lalyakhedi	Sehore	22 ⁰ 54'55.76''	76 ⁰ 52'26.37''
26	Kundikhal	Sehore	22 ⁰ 53'45.83''	76 ⁰ 52'11.68''
27	Haraspur	Sehore	22 ⁰ 53'10.07''	76 ⁰ 51'19.52''
28	Gondpura	Sehore	22 ⁰ 51'42.31''	76 ⁰ 48'41.97''
29	Peeli karad	Sehore	22 ⁰ 51'04.83''	76 ⁰ 48'17.81''
30	Devgarh	Sehore	22 ⁰ 51'15.63''	76 ⁰ 47'20.64''
31	Jassupura	Sehore	22 ⁰ 51'10.04''	76 ⁰ 46'18.23''
32	Badkola	Sehore	22 ⁰ 50'26.52''	76 ⁰ 47'05.16''
33	Rolagaon	Sehore	22 ⁰ 52'13.39''	76 ⁰ 46'18.39''
34	Alampura	Sehore	22 ⁰ 50'27.73''	76 ⁰ 45'03.14''
35	Manipura	Sehore	22 ⁰ 51'10.62''	76 ⁰ 45'20.94''
36	Barkheri	Sehore	22 ⁰ 50'03.23''	76 ⁰ 45'36.62''
37	Amkhedi	Sehore	22 ⁰ 49'37.07''	76 ⁰ 46'15.60''
38	Chhapar	Sehore	22 ⁰ 53'34.30''	76 ⁰ 47'51.02''
39	Mittupura	Sehore	22 ⁰ 52'24.09''	76 ⁰ 47'34.94''
40	Jhikari	Sehore	22 ⁰ 49'59.75''	76 ⁰ 44'55.06''

ANNEXURE-V**Performa of Action Taken Report: - Eco-sensitive Zone Monitoring Committee.-**

1. Number and date of meetings.
2. Minutes of the meetings: mention main noteworthy points. Attach minutes of the meeting as separate Annexure.
3. Status of preparation of Zonal Master Plan including Tourism Master Plan.
4. Summary of cases dealt for rectification of error apparent on face of land record (Eco-sensitive Zone wise);[Details may be attached as Annexure].
5. Summary of cases scrutinised for activities covered under the Environment Impact Assessment notification, 2006; [Details may be attached as separate Annexure].
6. Summary of cases scrutinised for activities not covered under the Environment Impact Assessment notification, 2006;[Details may be attached as separate Annexure].
7. Summary of complaints lodged under section 19 of the Environment (Protection) Act, 1986.
8. Any other matter of importance.